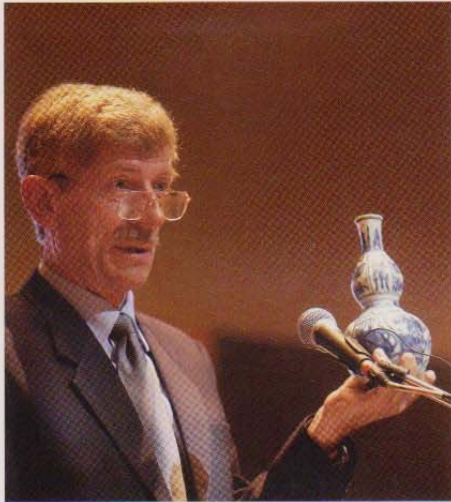


## 南海沉船 寶物回歸



Sten Sjostrand 正在解說海運和瓷器發展史

Nanhai Marine Archaeology (南海海洋考古公司), 一個在馬來西亞的瑞典公司, 早在 1990 年就開始了探險和發掘打撈古沉船。至今, 這家公司已經發現了 10 處古沉船, 年代遠至 11 世紀到 19 世紀。考古項目的名稱和沉船年代如下:

Tanjung Simpang	丹絨新班	公元 11 世紀
Turiang	杜利安	公元 1370 年
Nanyang	南洋	公元 1380 年
Longquan	龍泉	公元 1400 年
Royal Nanhai	皇家南海	公元 1460 年
Xuande	宣德	公元 1540 年
Singtai	新泰	公元 1550 年
Wanli	萬曆	公元 1625 年
Anantes	阿南迪斯	公元 1700 年
Desaru	迪沙如	公元 1830 年

從沉船所遺留下來的大部分遺迹來看, 這九個世紀在南海的貿易主要為陶瓷器。除此以外, 船型的設計, 船身木材, 可能的貿易路線以及沉船原因等等珍貴的歷史資料, 都能够從這些考古中得來。

這裏的每一艘沉船都代表着一個年代, 因為她們所運載的貨物都是不同時期的, 并且每艘船所載的陶瓷器皿中也有來自各個不同國家的。這一系列的沉船讓我們第一次能够按時間順序了解到這九個世紀來的南海海上

貿易情況。現在這些由南海海洋考古公司整理的珍貴資料及文物正於馬來西亞國家博物館——馬來西亞海事考古展廳展出。

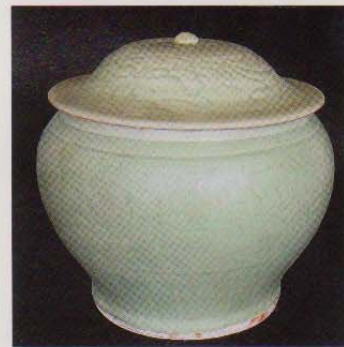
我來到東南亞 30 多年了; 沉船、貿易歷史和古陶瓷器等一直是我熱愛和研究; 這也是我發起這家公司, 投入了大量的時間和金錢的主要原因。我自己對造船的專業研究對此也有很大的幫助。通過對古沉船的研究拓寬自己對陶瓷器的知識, 真的是很令人興奮的。

這些打撈發掘顯示出了中國直到 14 世紀時很盛行陶瓷器出口單邊貿易。一直到 14 世紀晚期, 100% 的陶瓷器皿全部來自中國。14 世紀之前的陶瓷器包括了多種大耳瓶, 綠釉碗; 在衆多被發掘出的中國古董裏面還包括了銅鑼。



11 世紀 Tanjung Simpang 丹絨新班號上發現的大口水罐 17 世紀傳統式中國船

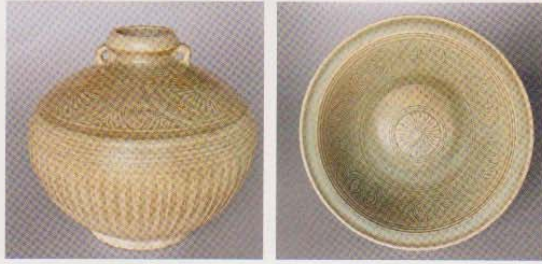
自從 1369 年洪武皇帝嚴禁跨國貿易後, 造船術和船上所載的陶瓷器有所變化; 從 14 世紀到 16 世紀造船業採用傳統的中國式設計但所用的木材為熱帶硬木, 中國并不出產這種木材。15 世紀時期, 這些船所載大部分為泰國青釉瓷, 這種青釉瓷和中國龍泉青瓷很相像; 因此可以相信這些船為居住在東南亞的中國移民所擁有; 當他們造船時, 就會用當地的熱帶硬木。



Turiang 杜利安號(1370 年)上發現的中國龍泉青瓷罐。

在大約公元 1560 年至 1584 年間, 泰國瓷關閉, 中國瓷器再次成為主流; 青花瓷器流行一時而且沒有別國擁

有製作青花的技術。在這期間所發現的沉船全是中國式設計，中國木材建造；有一部分船部件為熱帶硬木，如船舵和船槳。

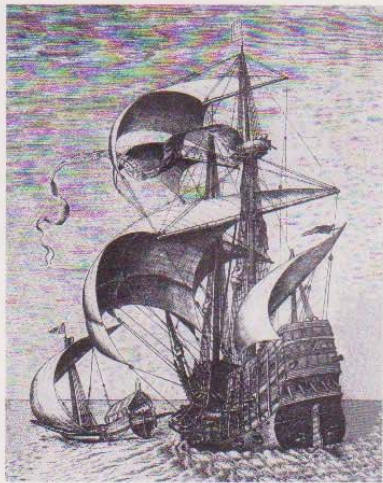


15世紀中國式船盛行時期泰國 Sisatchanalai 西沙特查那拉窑製的青釉瓷瓶  
和中國青瓷很相像的15世紀泰國 Sisatchanalai 燒製的青釉瓷盤

到了16世紀，歐洲商人進軍亞洲市場；歐洲造船術在當地開始流行。和先前中國人一樣，歐洲人也使用東南亞的木材來造船。

19世紀時，歐洲人製作了他們自己的瓷器，因此和亞洲交易陶瓷器減少；但從一艘英國船隻來往於印度和歐洲之間——Diana 戴安娜號。這一時期的陶瓷器大部分製造於中國。

有了這十艘沉船殘骸和貨品，按時間順序的排列就完成了。剛開始是中國人進行海上陶瓷器皿的貿易，在14至16世紀他們的地位受到了泰國和越南的威脅；但是到了16世紀，中國人再次完全佔有了市場；在這之後就有了大量的歐洲人和中國人的船隻運載着中國陶瓷器，大部分都是銷往歐洲。19世紀時，中國陶瓷器的最大市場又轉回了東南亞。



16世紀荷蘭商船，這些商船有比葡萄牙商船更多的大炮，曾使得葡萄牙人損失慘重

這次拍賣的陶瓷器是發掘打撈於17世紀的萬曆號和19世紀的迪沙如號。17世紀的萬曆號所運載陶瓷器目的地是歐洲，而19世紀的迪沙如號的目的是東南亞。

### 萬曆號和她的貨物



特殊的軍持造型，底款為兔型

萬曆號的殘骸在2003年11月離西馬來西亞海岸6英里的40米水下被發現。殘骸周圍的海床上散布着碎裂的瓷器，幾乎沒有一片是完整的。在2004年4月，5月，6月和7月的打撈中，發現大部分的瓷器在沉船之前就已經破碎；這信息在9月，10月和11月的殘骸調查中得到進一步的證實。在瓷器碎片附近的船底殘片原封未動。在其它地方只能看到船的龍骨；銜接板全都不見了。在2005年4月和5月的調查中，更多的破瓷片和壓艙物在大片的船身板下被發現；這表明了這艘船曾經先爆炸過，大量的瓷器和壓艙物先被泄漏至海底，然後船身沉入海底壓在了這些東西上。



15世紀葡萄牙大帆船。就是這種船往來於中國和葡萄牙之間

經過對船身的調查發現，船型是歐洲式設計，但所

用材料為一種生長在菲律賓和印度的木材；這兩個國家的造船工匠都很有名，都有可能是此船的製造者。這艘船很小，長度大約18米，可能曾經往返於澳門、馬六甲、印度果阿和馬尼拉之間。葡萄牙人經常使用這條交易路線並且也是經常使用這樣的小船。



17世紀出口歐洲特色克拉克青花瓷，來自景德鎮觀音閣窯

打撈上來的物品包括了10噸的破碎瓷器，大約只有幾千件完好或半完好。估計大約有90%的瓷器在沉船時毀壞。

在17世紀荷蘭人來到了東南亞，他們在馬六甲嘗試驅逐葡萄牙人從1511年建立起來的市場。從他們之間的矛盾衝突來看，萬曆號很有可能是被荷蘭人攻擊；在這方面還有幾份書面調查描寫了荷蘭人如何捕獲葡萄牙人的船隻，搶走他們的貨物并焚燒船隻。有可能的話，應該是荷蘭人，甚至是葡萄牙人本身棄船放火。當火焰燃燒到火藥庫的時候，爆炸發生了。想象一下爆炸時對瓷器的震蕩，很多船身板不見了，沉船殘骸的嚴重殘缺，到處都是碎裂的瓷器殘渣。這很有可能就是造成萬曆號沉船的原因。



小象軍持(萬曆)

在萬曆號上的瓷器種類對於當時的歐洲來說是很珍貴的，因為那些瓷器是第一次大規模的進入歐洲市場。這些瓷器大部分都是景德鎮出產的青花瓷。有些特殊的器皿擁有景德鎮觀音閣的印記。珍貴的器皿如釉裏紅魚壓手杯，綴花碗和八角八仙碗。其它的質量稍低的陶瓷器皿可能都是針對東南亞市場的。



雙葫蘆瓶(萬曆)

萬曆號的瓷器組合令所有的藝術鑑定家感到驚奇，因為她的貨物包括了在她那時期之前的幾乎所有時期的陶瓷器皿。很明顯所有的不同時期的貨物都是在那一天同時沉沒的。一整船的交易貨物不大可能都是製作於不同日期的。萬曆號的瓷器上製作銘文的日期要比那些特殊器皿要晚些。這顯示出了中國製作瓷器的規模和不斷出貨能力；因此萬曆號上的陶瓷器更顯彌足珍貴。



葡萄和松鼠花飾碗(萬曆)

### 迪沙如號和她的貨物



19世紀在日本碼頭的中國船

萬曆號是由於大火和爆炸而沉沒的，而迪沙如號却是相反，當沉向海底時完好無損。大部分浸泡在淤泥中的大部分船身都完好的保存了下來。桅杆矩形底部和所有船壁都在原位。在調查和測繪打撈殘骸時，所有的資料呈現在眼前：這是一艘使用中國木材，鐵釘縫合船壁，傳統中國式設計的貨船。

迪沙如號有34米長，船運載物大部分是瓷罐，茶壺，花瓶以及其它各種瓶罐。瓷器中包括了裝載在兩個前部貨艙的53000青花湯匙。其它的青花瓷器還包括了飾花盤，壽星盤以及綠釉碗。



迪沙如號沉船的特色青花盤

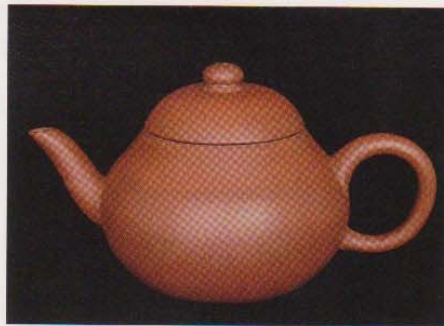
因為船艙大部分都完好，沒有明顯迹象顯示沉船的原因。但參照一下沉船地點和歷史上海盜出沒地點，會發現很有可能的是受到了海盜攻擊。海盜一般會在拿走所有有價值的東西後殺死所有的船員和乘客，然後將船只沉入海底來湮滅罪行。



迪沙如號有蓋碗

在這艘船的貨物中我選擇了宜興紫砂茶壺來進行拍賣。這種紫砂茶壺在歐洲、臺灣、泰國以及中國大陸都很珍貴。不僅僅是出口的質量，它們還是用名貴的“舊泥”燒製的，傳說能使茶味更香濃。這些特性使得它們

成為值得收藏的東西。



迪沙如號宜興紫砂茶壺

因為這些茶壺都被放在大罐子中，船只沉沒時淤泥淹沒了它們，使得它們免受海底苛刻環境的影響，外觀仍然光亮如新；它們的年份雖久，外表其實像新的，因為從來沒被使用過。



迪沙如號宜興茶壺底款

### 合法性證明

我司和馬來西亞政府有關機構有合法證明文件。我公司：Nanhai Marine Archaeology Sdn. Bhd. 南海海洋考古公司，提供所有的資金以及操作所有的打撈工作并且為70%的打撈文物擁有權。在這裏呈現的文物只是南海海洋考古公司所有文物中的一部分。所有這些文



馬來西亞國家博物館核准出口准證

物都有馬來西亞國家文物局出示的出口證明書。

只要合適，我司有權力出售自己公司所擁有的部分文物。歐洲文物市場毫無疑問地將會很有興趣高價收買這些文物。但是我相信這些文化遺產應該被保存在來自發源地的地方，讓久別失散多年的文物回流到其故鄉，不然的話，這些珍貴文物將會被拍賣到世界各個角落。

Sten Sjostrand 史坦史卓斯特朗



斯坦頭像